



# Порядок подготовки и проведения государственной итоговой аттестации в 2019 году

*ГБУ РО «Ростовский областной центр  
обработки информации в сфере образования»*

*30 ноября 2018 года*





**МИНИСТЕРСТВО  
ПРОСВЕЩЕНИЯ РОССИЙСКОЙ  
ФЕДЕРАЦИИ**

(Минпросвещения России)

**ФЕДЕРАЛЬНАЯ СЛУЖБА ПО  
НАДЗОРУ В СФЕРЕ  
ОБРАЗОВАНИЯ И НАУКИ**

(Рособрнадзор)

«\_\_» \_\_\_\_\_ 2018 г.

№ \_\_\_\_ / \_\_\_\_

Москва

**МИНИСТЕРСТВО  
ПРОСВЕЩЕНИЯ РОССИЙСКОЙ  
ФЕДЕРАЦИИ**

(Минпросвещения России)

**ФЕДЕРАЛЬНАЯ СЛУЖБА ПО  
НАДЗОРУ В СФЕРЕ  
ОБРАЗОВАНИЯ И НАУКИ**

(Рособрнадзор)

**Об утверждении Порядка проведения государственной итоговой аттестации по образовательным программам среднего общего образования**

«\_\_» \_\_\_\_\_ 2018 г.

№ \_\_\_\_ / \_\_\_\_

Москва

**Об утверждении Порядка проведения государственной итоговой аттестации по образовательным программам основного общего образования**



## Проект порядка проведения государственной итоговой аттестации по образовательным программам среднего общего образования

11. Выбранные участниками ГИА учебные предметы, уровень ЕГЭ по математике (базовый или профильный) форма (формы) ГИА (для лиц, указанных в подпункте «б» пункта 7 настоящего Порядка), а также сроки участия в ГИА указываются ими в заявлениях.

Заявления об участии в ГИА до 1 февраля включительно подаются:

обучающимися – в образовательные организации, в которых обучающиеся осваивают образовательные программы среднего общего образования;

экстернами – в образовательные организации по выбору экстернов.

Заявления подаются участниками ГИА лично на основании документов, удостоверяющих их личность, или их родителями (законными представителями) на основании документов, удостоверяющих их личность, или уполномоченными лицами на основании документов, удостоверяющих их личность, и оформленной в установленном порядке доверенности.



# I. Общие изменения в Порядке ГИА-9 и Порядке ГИА-11

- 1. Указание **сроков участия в экзамене при подаче заявления.**
- 2. Изменение **формы и сроков** участия через ГЭК.
- 3. КК информирует о своих решениях **не позднее 3 рабочих дней.**
- 4. Разделение сроков проведения ГИА - **досрочный, основной и дополнительный (сентябрьский) периоды** . Определение в каждом из периодов **резервных сроков.**
- 5. Организация в **Штабе ППЭ мест для хранения личных вещей** руководителя ОО, руководителя ППЭ, членов ГЭК, ОН, РОН, регионального надзора.
- 6. Присутствие в ППЭ, РЦОИ, ПК, КК **иных лиц, определенных РОН.**
- 7. Организация помещения для СМИ **до входа в ППЭ.**
- 8. Подача **заявления на участие** в экзаменах в сентябре **за 2 недели.**
- 9. Автоматизированное **распределение** только **в РЦОИ.**



## II. Основные изменения в Порядке ГИА-9

- 1. Исключение ГВЭ для обучающихся **загранучреждений**. Только одна форма - **ОГЭ**.
- 2. Введение **итогового собеседования по русскому языку** как дополнительного условия допуска к ГИА-9.
- 3. **Пересдача участниками с ОВЗ только одного предмета**, если они воспользовались своим правом на прохождение **ГИА только по 2 предметам**.
- 4. Введение понятий «председатель ГЭК» и «заместитель председателя ГЭК». Исключение понятия «уполномоченный представитель ГЭК» (замена на «члена ГЭК»).
- 5. Введение понятия **«вход в ППЭ»** (по аналогии с ГИА-11).
- 6. Погашение **пустых мест на бланках** ответов «Z» (по аналогии с ГИА-11).
- 7. Рособрнадзор согласует председателей региональных ПК.



### III. Основные изменения в Порядке ГИА-11

- 1. **Изменение структуры НПА**, в т.ч. включение новых разделов, разделение участников экзаменов на участников ГИА и участников ЕГЭ.
- 2. **Запрет на участие в ЕГЭ лиц, имеющих высшее образование.**
- 3. **Запрет на участие ВПЛ в ЕГЭ по математике базового уровня.**
- 4. **Включение китайского языка в перечень ЕГЭ по иностранным языкам.**
- 5. Право **ВПЛ** на предоставление **заверенной копии аттестата об образовании** (не оригинал).
- 6. **Удаление участников итогового сочинения (изложения) за нарушения во время его проведения.**
- 7. Установление **сроков проверки итогового сочинения (изложения) - 7 календ. дней с даты его проведения; сроков обработки - 5 календ. дней после его проверки.**
- 8. **Онлайн- видеонаблюдение** в аудиториях проведения ГИА и Штабе ППЭ. **Офлайн – видеонаблюдение** - по согласованию с РОИ.
- 9. **Видеонаблюдение в иных помещениях ППЭ** - по решению ОИВ.
- 10. Участие **экзаменаторов-собеседников** в проведении **ГВЭ в устной форме.**



### III. Основные изменения в Порядке ГИА-11

- 11. **Персональная ответственность руководителя ППЭ за проведение ГИА и соблюдение мер информационной безопасности.**
- 12. Проверка **комплектности ЭМ** у участника экзамена **при его выходе** из аудитории.
- 13. **Фиксирование времени выхода** участника экзамена из аудитории (+продолжительность).
- 14. Процедура замены ошибочных ответов.
- 15. Выявление РОН фактов нарушения до 1 марта, направление информации председателю ГЭК. Принятие председателем ГЭК решения **о приостановке действия результатов ЕГЭ до выяснения обстоятельств.**
- 16. По решению Рособрнадзора ЕГЭ по информатике и ИКТ **в компьютерной форме.**
- 17. Повторное участие **ВТГ, удалённых с экзаменов по предметам по выбору** за нарушение, в соответствующем экзамене **не ранее, чем через 2 года.** Если удаление с экзаменов по обязательным предметам, то участие в соответствующих экзаменах в **сентябре.**
- 18. Участие **ВПЛ, удалённых** с экзаменов за нарушение, в соответствующих экзаменах **не ранее, чем через 2 года.**



## **Зоны особого контроля**

Подлог результатов участников ГИА отслеживается на всех этапах!

- ✓ *Неустановленные лица в ППЭ*
- ✓ *Контроль медблока и туалетных комнат*
- ✓ *Использование средств связи и рукописных заметок*
- ✓ *Микронаушники и микрокамеры*
- ✓ *ОВЗ аудитории*
- ✓ *Контроль времени отсутствия в аудитории*
- ✓ *Вынос ЭМ из аудитории*
- ✓ *Метки в работах участников*
- ✓ *Строгий контроль и учет резервных дисков и станций (печати и сканирования)*





## Зоны риска ЕГЭ

- 1) Работы участников, получивших неудовлетворительные результаты по одному из обязательных предметов в основной день, и пересдавших экзамен с повышением результата на 30 тестовых баллов и выше (за исключением участников, завершивших экзамен по уважительной причине). 4 чел.
- 2) Работы участников, получивших на ЕГЭ по русскому языку 90-100 баллов и имевших «незачет» по итоговому сочинению. 0 чел.
- 3) Работы участников, получивших менее 30 % баллов от максимального количества первичных баллов за часть с кратким ответом и более 70 % баллов от максимального количества первичных баллов за часть с развернутым ответом. 7 чел.
- 4) Участники, имеющие 3 и более удовлетворенные апелляции с повышением баллов по результатам ЕГЭ (исключая апелляции, связанные с распознаванием ответов). 0 чел.
- 5) Участники, имеющие удовлетворенную апелляцию по результатам ЕГЭ, позволившую преодолеть минимальную границу количества баллов по соответствующему учебному предмету. 3 чел.
- 6) Работы участников с внесением 4 или 5 правильных ответов в поле бланка № 1 «Замена ошибочных ответов на задания с кратким ответом». 163 чел.
- 7) Участники, завершившие экзамен в основной день досрочно по уважительной причине и получившие в резервный день от 80 до 100 тестовых баллов. 3 чел.
- 8) Участники, не преодолевшие «минимальный порог» по математике базового уровня и получившие по математике профильного уровня более 80 тестовых баллов. 0 чел.



## План технологической подготовки

Мероприятия	Лето 2018	Осень 2018	Декабрь 2018	Январь 2019	Февраль 2019	Март 2019	Апрель 2019
<b>Проект</b>	<b>Запрет печати на незарегистрированных станциях</b>						
Проектирование							
Апробация							
Доработка							
Полномасштабная апробация							
Доработка и введение в штатный режим							
<b>Проект</b>	<b>Доставка по сети. Мониторинг и контроль онлайн</b>						
Обследование							
Проектирование							
Модельный эксперимент							
Оценка возможности внедрения							
<b>Проект</b>	<b>Сканирование в аудитории</b>						
Проектирование							
Апробация							
Доработка							
Полномасштабная апробация							
Доработка и введение в штатный режим							



## График проведения апробаций на 2019 год

№	Наименование мероприятия	Дата проведения	Количество субъектов	Примерное количество ППЭ в субъекте	Примерное количество аудиторий
1.	Апробация технологии печати полного комплекта ЭМ в аудиториях ППЭ по физике с участием обучающихся 11 классов	12.02.2019 вт	85+300	2-3 ППЭ	3-5
2.	Апробация технологии печати полного комплекта ЭМ в аудиториях ППЭ и технологии передачи ЭМ по сети «Интернет» в ППЭ по математике профильной с участием обучающихся 11 классов	15.03.2019 пт	85 <sup>1</sup>	ППЭ досрочного периода	10
<b>Начало досрочного периода – 20 марта (ср)</b>					
3.	Апробация технологии печати полного комплекта ЭМ и сканирования в аудиториях ППЭ по обществознанию с участием обучающихся 11 классов	19.04.2019 пт	2-3	3-5 ППЭ	7-10
4.	Апробация технологии печати полного комплекта ЭМ в аудиториях ППЭ, технологии печати полного комплекта ЭМ и сканирования в аудиториях ППЭ и технологии передачи ЭМ по сети «Интернет» в ППЭ по русскому языку с участием обучающихся 11 классов	15.05.2019 ср	85+300 <sup>2</sup>	ППЭ основного периода	10
5.	Апробация технологии проведения ЕГЭ по иностранным языкам (английский язык, раздел «Говорение») с участием обучающихся 11 классов	16.05.2019 чт	85+300	ППЭ основного периода для проведения ин. яз (устно)	3
<b>Начало основного периода – 27 мая (пн)</b>					

<sup>1</sup> количество субъектов указано с учетом проведения 2 апробаций:

- апробация технологии печати полного комплекта ЭМ в аудиториях ППЭ (85 субъектов Российской Федерации, ППЭ досрочного периода);
- апробация технологии передачи ЭМ по сети «Интернет» в ППЭ (300 + до 10 субъектов Российской Федерации, которые планируют в основной период проведения ЕГЭ использовать технологию передачи ЭМ по сети «Интернет»). В указанных регионах принимают участие все ППЭ как досрочного, так и основного периодов;

<sup>2</sup> количество субъектов указано с учетом проведения 3 апробаций:

- апробация технологии печати полного комплекта ЭМ в аудиториях ППЭ (85 субъектов Российской Федерации + 300);
- апробация технологии сканирования в аудиториях ППЭ (2-3 субъекта Российской Федерации, которые планируют использовать указанную технологию в основной период);
- апробация технологии передачи ЭМ по сети «Интернет» в ППЭ (300 + до 10 субъектов Российской Федерации).



# Ростовская область

## ЕГЭ

Год	Количество					ЕПД
	Участников ЕГЭ	выпускников, участвующих в ЕГЭ	всего работ	ОО		
				всего	участие в ЕГЭ	
2013	22022	20603	79723	982	925	143
2014	19418	18452	69856	976	903	134
2015	18794	17275	75910	964	884	120
2016	17161	15590	71776	960	879	123
2017	16640	14855	68776	954	856	123
2018	17479	15761	71547	952	868	121
<b>2019</b>		<b>16559</b>		<b>1052</b>		<b>133</b>



# Ростовская область

## ОГЭ

Год	Количество				
	Участников ОГЭ	всего работ	ОО		ЕПД
			всего	участие в ОГЭ	
2013	31318	73232	1256	1046	775
2014	32724	68685	1262	1128	254
2015	32150	66304	1278	1121	241
2016	33537	133829	1260	1114	235
2017	34647	138261	1263	1100	231
2018	37060	147831	1252	1106	231
<b>2018</b>	<b>40136</b>				



## Работа Учебного портала [edu.rustest.ru](http://edu.rustest.ru)

Формирование перечней обучающихся по спискам  
от субъектов РФ

Еженедельное направление в ОИВ информации  
об итогах обучения специалистов



**Анализ несоответствия техническим требованиям станций, которые были  
задействованы на ЕГЭ в 2018 году**

Тип станции	Количество <u>станций-</u> <u>экзаменов</u>	Несоответствие техническим требованиям					
		Операционная система		Процессор (по частоте)		Оперативной памяти	
		количество	%	количество	%	количество	%
Станция авторизации	1063	60	5,64	82	7,71	11	1,03
Станция записи устн. ответов	354	11	3,11	76	<b>21,47</b>	8	2,26
Станция печати	6942	472	6,80	1345	<b>19,37</b>	45	0,65
Станция сканирования	961	96	9,99	108	11,24	164	<b>17,07</b>



**О внесении изменения в приказ Министерства образования и науки Российской Федерации от 20 октября 2017 г. № 1025 «О проведении мониторинга качества образования»**

П р и к а з ы в а ю:

1. В пункте 1.1.26 приказа Министерства образования и науки Российской Федерации от 20 октября 2017 г. № 1025 «О проведении мониторинга качества образования» слова «с 14 по 16 февраля 2018 года» заменить словами «13 и 16 апреля 2018 года».
2. Контроль за исполнением настоящего приказа оставляю за собой.

Министр

О.Ю. Васильева

Согласно приказу  
Минобрнауки РФ №1205  
от 11.12.2017 итоговое  
собеседование учащихся 9-  
х классов в 2018 году  
пройдет **13 и 16 апреля.**





## Общая информация

- ИС проводится в период учебного процесса
- ИС проводится в своей ОО
- К проведению ИС привлекаются работники ОО
- Время начала ИС – 09:00
- КИМ для ИС – с федерального уровня в 08:00
- 2 варианта оценивания ответов участников (на выбор ОО)
- Система «зачет»/ «незачет»



## Нововведения ГИА-9

Введение процедуры устного итогового собеседования (ИС) в штатный режим.

- Наличие положительного результата по ИС – условие **допуска к ГИА-9 в 2019 году.**
- 2 модели проведения – автоматизированная (бланковая) и неавтоматизированная обработка
- Закрепленные в порядке проведения ГИА-9 (на утверждении) сроки проведения ИС



## Нововведения ГИА-9

### Модели проведения ИС

#### Неавтоматизированная обработка

- Использование протоколов экспертов
- Баллы участников вносятся в ПО на уровне ОО
- Технология прошла апробацию 13.04.2018 и 16.04.2018

#### Автоматизированная (бланковая) обработка

- Использование бланков участников
- Централизованная обработка бланков участников аналогично бланкам ГИА (ОО→МО→ЦС→РЦОИ)
- Технология прошла выборочную апробацию 09.11.2018



## Нововведения ГИА-9

# ОДНОСТОРОННИЕ БЛАНКИ ОТВЕТОВ №2 ОГЭ и ГВЭ -9

ГОСУДАРСТВЕННАЯ ИТОГОВАЯ АТТЕСТАЦИЯ  
ПО ОБРАЗОВАТЕЛЬНЫМ ПРОГРАММАМ ОСНОВНОГО ОБЩЕГО ОБРАЗОВАНИЯ - 2018

Лист № \_\_\_\_\_ Разраб-3

### Бланк ответов №2

Регистр

Регистр	Код предмета	Название предмета	Номер варианта	Номер КИМ

Перенесите значения полей "регион", "код предмета", "название предмета", "номер варианта", "номер КИМ" из Бланка ответов №1.  
Ответы на задания с развернутым ответом пишите аккуратно и разборчиво, соблюдая разметку страницы.  
Не забудьте указать номер задания, на которое Вы отвечаете.  
Условия задания переписывать не нужно.

**ВНИМАНИЕ!** Все бланки и листы с контрольными измерительными материалами рассматриваются в комплексе. Заполнять голубой ручкой черными чернилами.

При недостатке места для ответа используйте дополнительный бланк ответов №2

■ При недостатке места для ответа используйте дополнительный бланк ответов №2



## Нововведения ГИА-9

Согласно спецификациям КИМ ГИА-9 на 2019 год **предмет История**  
**будет разделен на два типа:**

**ЛИНЕЙНАЯ (без 20 века) и КОНЦЕНТРИЧЕСКАЯ (с 20 веком).**

В БД ГИА-9 2019 будут использованы следующие наименования  
предмета История:

### **ОГЭ**

07.История (с XX веком)  
17.История (без XX века)

### **ГВЭ-9**

57.История (с XX веком)



## Нововведения в ПО Планирование ГИА-9 2019:

- контроль внесения уникальных контактных данных работников ППЭ, в том числе ответственных за проведение ГИА;
- **ВОЗМОЖНОСТЬ** указывать в карточке участника наличие действующих результатов по ГИА-9



**Многообразие  
оценочных  
процедур**

Государственная  
итоговая аттестация

Единый государственный экзамен

Основной государственный экзамен

Выборочные  
исследования

Сравнительные международные  
исследования

Национальные исследования  
качества образования

Исследования компетенции учителей

Школьное оценивание

Всероссийские проверочные работы

Профессиональное  
образование

Олимпиады профессионального  
мастерства

**Диагностики как индикатор формирования компетенций будущего**



**МОНИТОРИНГ  
КАЧЕСТВА  
ОБРАЗОВАНИЯ**

**КОМПЛЕКСНЫЙ  
АНАЛИЗ  
РЕЗУЛЬТАТОВ**

**ШКОЛЫ,  
ТРЕБУЮЩИЕ  
ПОВЫШЕННОГО  
ВНИМАНИЯ**

**Программа развития**  
Методическая помощь  
Повышение квалификации педагогических работников  
Финансовая и ресурсная поддержка  
(средства обучения, учебные пособия и т.д.)



**Комплексный анализ**

**Включение школы  
в план проверок**







# 5 принципов современных образовательных систем

Объективная оценка качества подготовки **обучающихся** (НИКО, ВПР, ГИА-9, ЕГЭ, региональный мониторинг)

Обеспечение профессионального роста **педагогических работников** на основании объективных результатов их работы

Принятие объективных решений при назначении **директоров** образовательных организаций

Адаптированное к современным условиям **содержание образовательных программ**

Ограниченное количество **учебников** по предметам



## Объективность ЕГЭ

Видеонаблюдение в режиме онлайн, работа ситуационных центров

Развитие системы общественного наблюдения

Технология печати КИМ в аудитории и сканирования ЭМ в ППЭ

Широкая информационная работа

Межведомственное взаимодействие  
(МВД, Росздравнадзор, Роскомнадзор)

Проект «Я сдам ЕГЭ»

Металлоискатели и средства подавления сигналов сотовой связи («глушилки»)



**Объективность  
проведенных  
экзаменов**

**Объективные результаты ЕГЭ обеспечивают возможность организации справедливого соревнования абитуриентов, а также возможность аналитической работы с огромным массивом данных о системе образования**



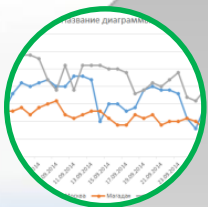
## Вопросы использования результатов ЕГЭ



Недопустимо рейтинговать школы (разные условия учебного процесса), учителей по результатам ЕГЭ



Не информативны: средние баллы по предметам, количество и доли 100-балльников (единичный результат, связанные с особенностями конкретных школьников)



Должен проводиться **содержательный анализ результатов**, который ложится в основу программ повышения квалификации, региональных совещаний, семинаров, конференций, аналогов программы «Я сдам ЕГЭ»

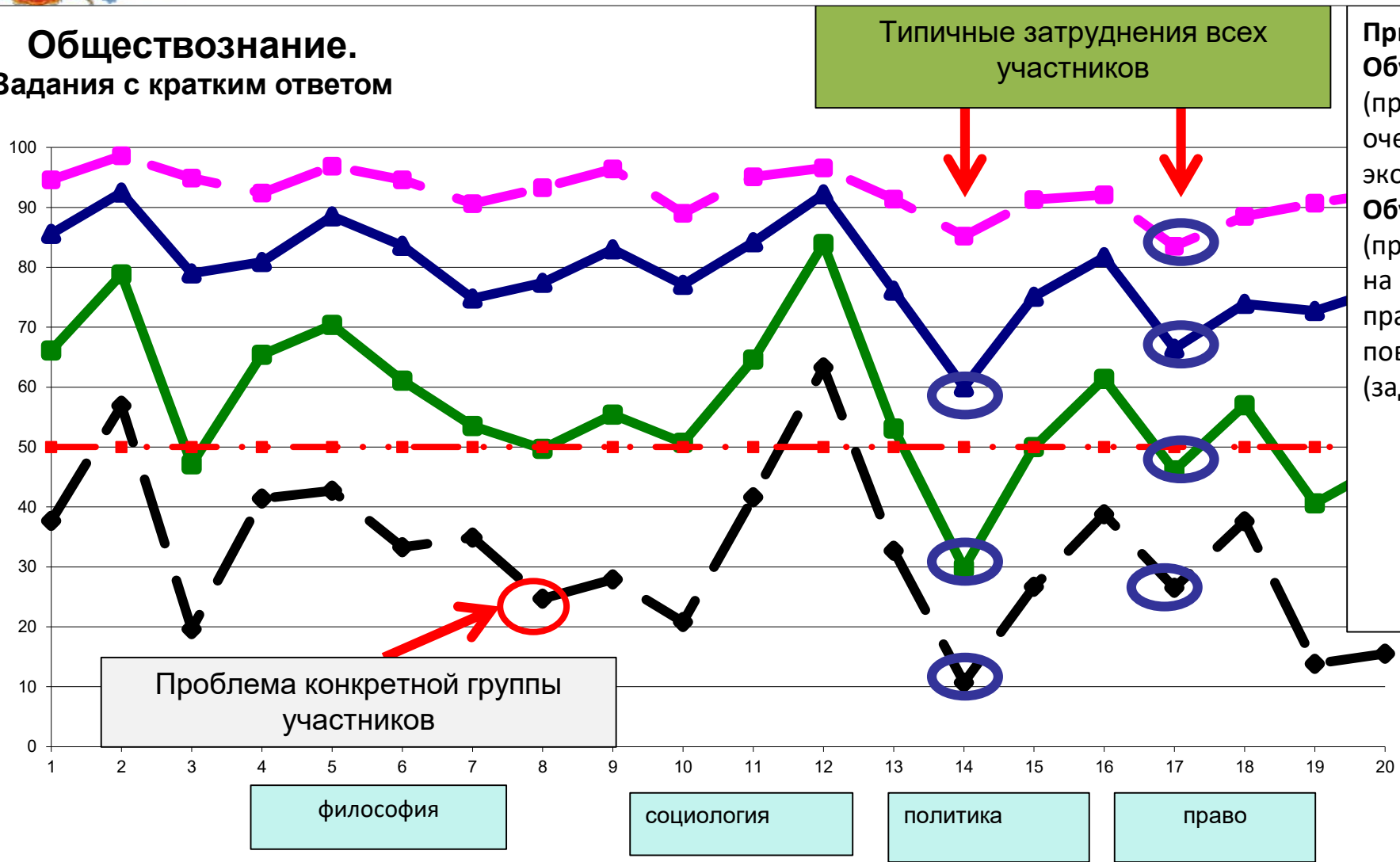


Необходима адресная информационная работа с учителями, выпускниками и родителями



# Самоанализ в школе. ГИА

## Обществознание. Задания с кратким ответом



### Пример интерпретации:

Обучающимся со слабой подготовкой (прогноз – до 60 т.б.) необходимо, в первую очередь, отработать позиции кодификатора по экономике, политологии и правоведению.

Обучающимся с хорошей подготовкой (прогноз – до 80 т.б.) следует сфокусироваться на применении знаний для анализа практических ситуаций (зад. 6, 10, 18) и повторить основы конституционного строя РФ (зад. 14)





**Основная задача – обеспечение объективности  
оценки образовательных результатов**

ОГЭ

Сочинение

Медали

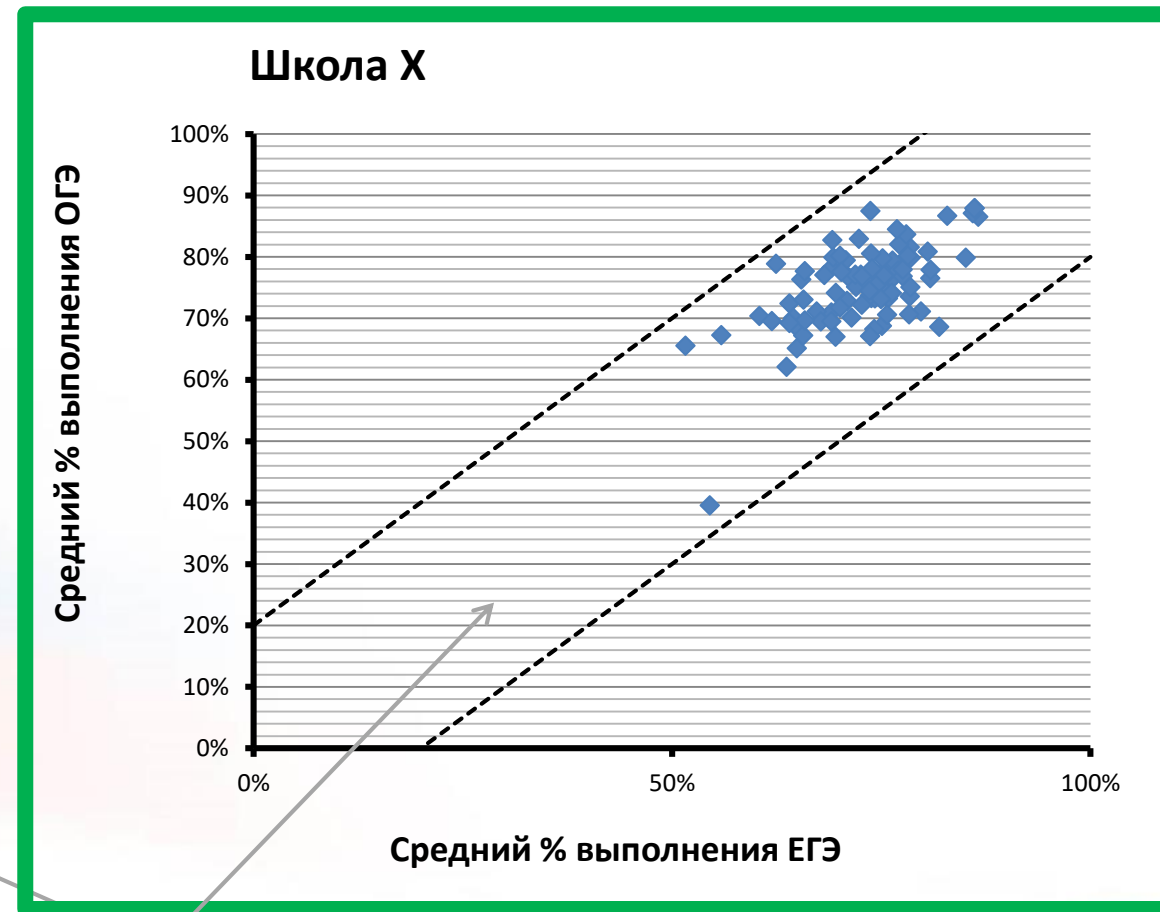
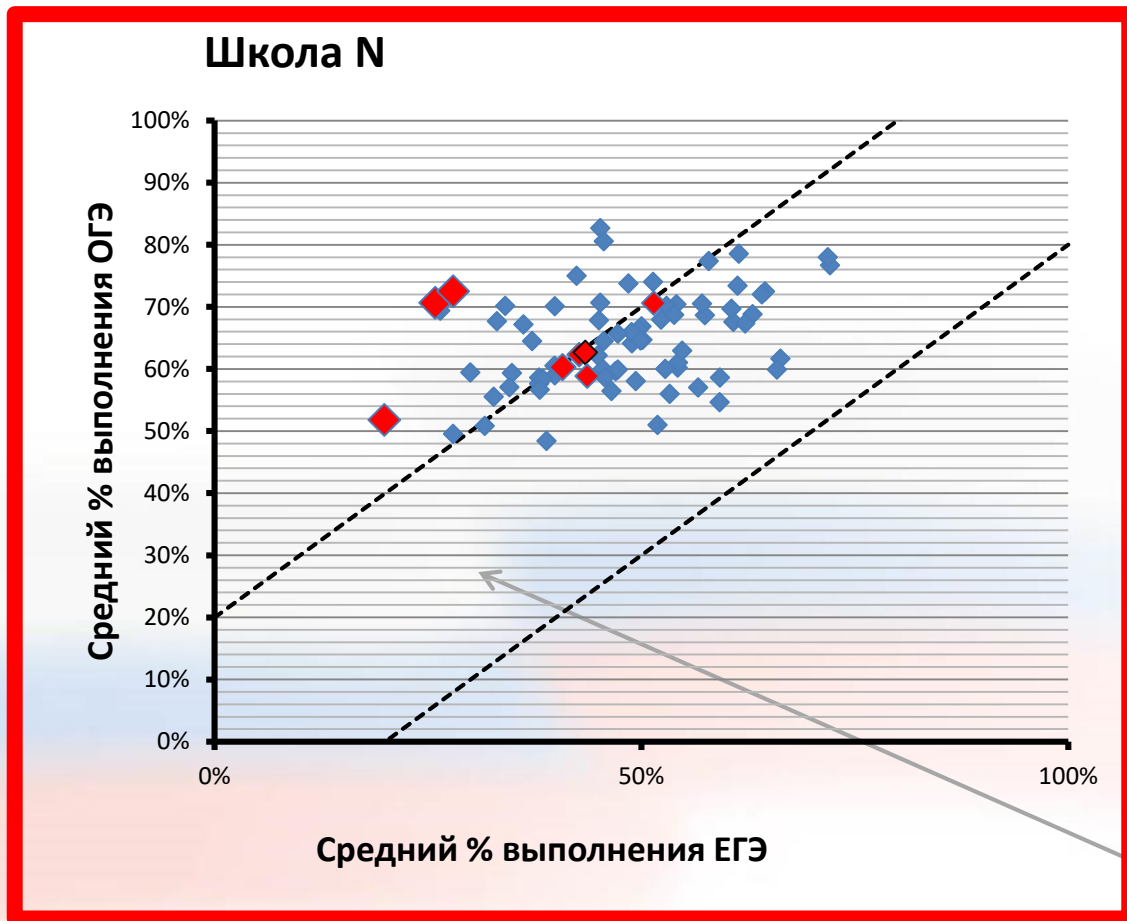
Олимпиады

ВПР

**ОБЪЕКТИВНОСТЬ**



## Оценка объективности результатов ОГЭ (Русский язык)

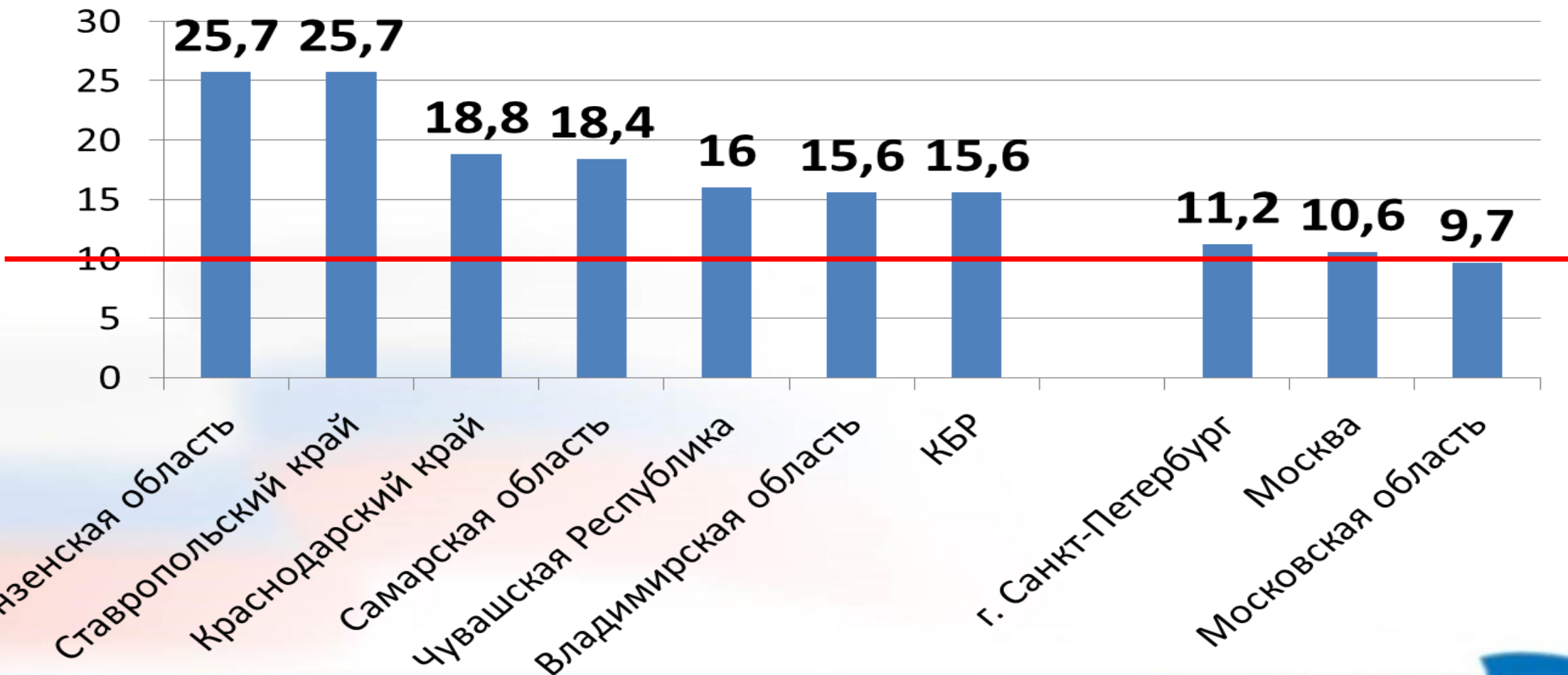


Наиболее вероятный коридор значений (на основе данных по РФ)



Доля ОО (от общего количества), в которых абсолютное большинство (90-100%) ВТГ получили «Зачет» по всем критериям итогового сочинения

РФ – 9,8%





## Работа с результатами итогового сочинения

### Результаты 2017/18 уч. года

- Выявить школы с абсолютными результатами сочинения
- Сравнить перечень таких школ аналогичным перечнем в прошлые годы
- Сформировать перечень обучающихся, сдавших ГИА-9 по русскому языку на «3», при этом получивших максимум на сочинении в текущем учебном году. Передать данный перечень в ГЭК для организации перепроверки сочинения.





## Формирование плана проверок с учетом результатов оценочных процедур

ГИА-11

НИКО

ГИА-9

Итоговое сочинение

ВПР

Комплексный анализ результатов



1. ПРОГРАММА РАЗВИТИЯ
2. ПОМОЩЬ В РЕАЛИЗАЦИИ

ОПРЕДЕЛЕНИЕ  
КАТЕГОРИИ РИСКА

ПЛАН ПРОВЕРОК  
↓  
ШКОЛЫ,  
НЕ РЕАЛИЗОВАВШИЕ ПРОГРАММУ  
РАЗВИТИЯ



## Зоны риска

	Высокая зона риска	Средняя зона риска	Низкая зона риска
Результаты исследований качества образования	<b>НИЗКИЙ УРОВЕНЬ</b>	<b>СТАБИЛЬНО СРЕДНИЙ</b>	<b>СТАБИЛЬНО ВЫСОКИЙ</b>
Результаты предыдущих проверок и анализа документов на сайтах	<b>МНОГО СЕРЬЕЗНЫХ НАРУШЕНИЙ</b>	<b>СЕРЬЕЗНЫХ НАРУШЕНИЙ НЕТ</b>	<b>НАРУШЕНИЙ НЕ ВЫЯВЛЕНО</b>
Обращения граждан	<b>НЕОДНОКРАТНЫЕ</b>	<b>ЕДИНИЧНЫЕ</b>	<b>НЕТ</b>



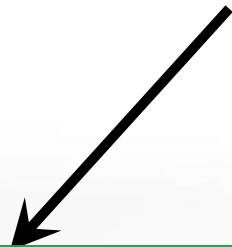
***Содержательные основы  
оценочных процедур в контексте  
информационной работы  
системы образования***



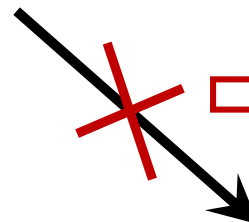


## Информационные продукты

Результаты ЕГЭ / ОГЭ / иных оценочных процедур



Динамика показателей  
с выделением  
положительных тенденций  
и объяснением



ПОЧЕМУ?



рейтинги ОО  
сравнение АТЕ  
сравнение ОО по тестовому  
баллу



## Проблемы использования результатов ГИА в управлении развитием региональных систем образования

### Использование результатов ЕГЭ в рейтинговании школ

- Средний тестовый балл – некорректный показатель
- Разная трактовка одного и того же балла для разных ОО
- Количество 100-балльников – единичные случаи, увеличение или уменьшение количества не говорит о «плюсах» и «минусах» в работе школы
- Количество участников в диапазоне высоких баллов:
  - влияние не только школы
  - разные выборки участников
- Возможность использования только при кластерном подходе





## Содержательная основа информационной работы

### ➤ **Федеральный уровень**

- ✓ наличие большого массива статданных



выявление общих тенденций  
**НО**

- ✓ отсутствие контекстных данных

### ➤ **Региональный уровень**

- ✓ наличие анализа на федеральном уровне  
(метод рекомендации ФИПИ для учителей)
- ✓ наличие собственных региональных статданных
- ✓ возможность привлечения контекстных данных



объяснение тенденций





## Выявление тенденций по ряду аспектов, характеризующих качество образования

Анализ динамики доли участников,  
приступивших к выполнению заданий с развернутым ответом

Учебный предмет	Не приступали (в %)		Получили более 0 баллов (в %)	
	2014 г.	2018 г.	2014 г.	2018 г.
История	12,7	4,4	82,6	93,0

### Наблюдение за динамикой:

- ✓ метапредметные навыки:
  - понимание текста;
  - поиск необходимой информации в тексте;
  - аналитические умения;
  - способность решать коммуникативные задачи и др.
- ✓ практические умения:
  - использование теоретических знаний в практической ситуации

✓ Динамика показателей с выделением положительных тенденций и объяснением



## Опровержение мифов

**МИФ 1.** *Задания ЕГЭ (ОГЭ) не соответствуют тому, что изучают в школе*

Структура документов, определяющих содержание образования



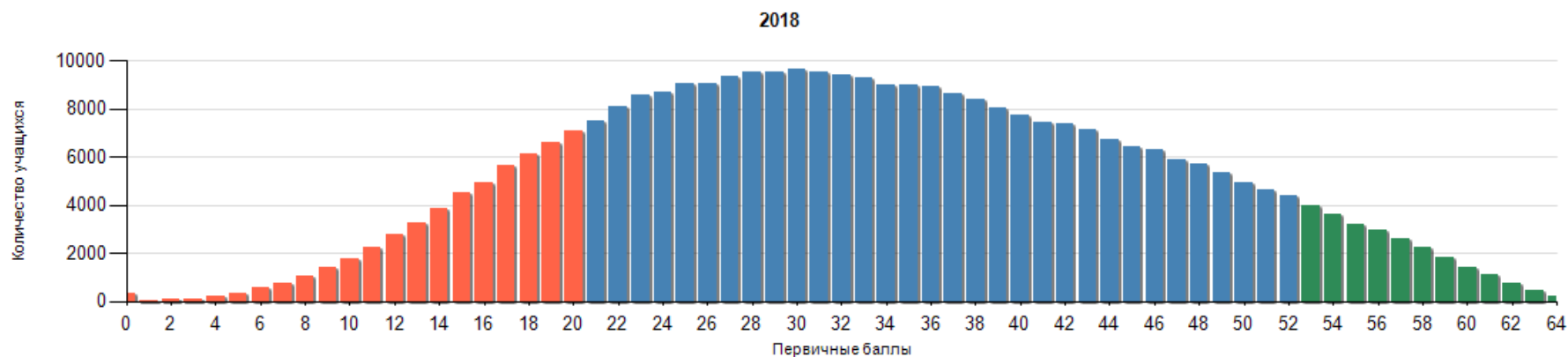




## Опровержение мифов

**МИФ 2.** *Задания ЕГЭ (ОГЭ) слишком сложные /  
слишком простые*

### Распределение первичных баллов ЕГЭ по обществознанию



- ✓ В КИМ включены задания базового, повышенного и высокого уровней сложности
- ✓ КИМ охватывают все основные элементы содержания по предметам
- ✓ КИМ должен дифференцировать по уровню подготовки



## Опровержение мифов

**МИФ 3.** *КИМ ЕГЭ разные по сложности в разных регионах: «В Москве – легкие, в ... – трудные»*

- ✓ КИМ готовятся единым массивом, проходят более 6 экспертиз, выравнивание по уровню сложности
- ✓ Распределение вариантов КИМ ЕГЭ по зонам / регионам происходит автоматизированно в технологической структуре, разработчики этой информацией до экзамена не располагают





## Опровержение мифов

**МИФ 4.** *КИМ разрабатывают «чиновники», далёкие от проблем школьного образования*

Комиссии по разработке  
КИМ ЕГЭ



Научно-методические советы





## Грамотная информационная работа – фактор снижения тревожности

### Ошибки

#### 1. Необдуманные реплики, искажающие цели образования

*Пример: в новости на сайте:*

Поздравляя ребят с успешным окончанием школы, министр образования ██████████ сказал, что министерством в этом году делался упор, чтобы результаты экзаменов превзошли предыдущий год на два балла по каждому предмету.



## Грамотная информационная работа – фактор снижения тревожности

### Ошибки

#### 2. Размещение информации не для целевой группы

**!** Информация для широкой общественности  
и для целевой группы должна быть разная!



## Грамотная информационная работа – фактор снижения тревожности

### Ошибки

#### 3. Процедура ЕГЭ: «Утечки...»

Пример: 2018 год – искусственный скандал, поднятый математиком из Санкт-Петербурга

Пресс-конференция в СИЦ РОН → полные аргументированные пояснения специалистов федерального уровня

**НО:**

Региональные специалисты включались в комментарии только по просьбе федерального уровня

Не было размещено ни одного пресс-релиза с включением комментария региональных специалистов по поднятой проблеме



## Изменения в КИМ ЕГЭ 2019 г.

**Серьезная проблема: сложившаяся практика «натаскивания» на модели заданий ЕГЭ, использования «домашних заготовок»**

### **1. Русский язык**

- отказ от аргументации на основе читательского опыта
- акцент на функциональное чтение

### **2. Обществознание**

- совершенствование формулировок заданий (мини-сочинение, составление плана и др.) и системы оценивания мини-сочинения (исключение использования «домашних заготовок»)

### **3. История**

- дополнительные инструкции по выполнению заданий (предотвращение ситуаций, когда участник ЕГЭ вместо ответа на вопрос переписывает весь текст исторического источника)

### **4. Иностранный язык**

- введена вторая (альтернативная) тема сочинения-рассуждения «Мое мнение» (задание 40)



## Перспективы 2019-2022 гг.

### ЕГЭ по информатике на компьютере

- ✓ разработан проект экзаменационной модели:
  - все части КИМ выполняются на компьютере
  - использование интерактивных форм в КИМ
  - автоматизированная проверка развернутых ответов
- ✓ сформирована «дорожная карта»
  - плановые точки:
    - март 2019 г. - выход на апробацию организационно-технологической схемы
    - 2020 г. - проведение К-ЕГЭ
- ✓ начата отработка технологии проведения К-ЕГЭ (первая локальная апробация планируется в ноябре 2018 г.)



**МИФ 5.** Вскоре проверку ответов на ЕГЭ доверят «искусственному интеллекту»

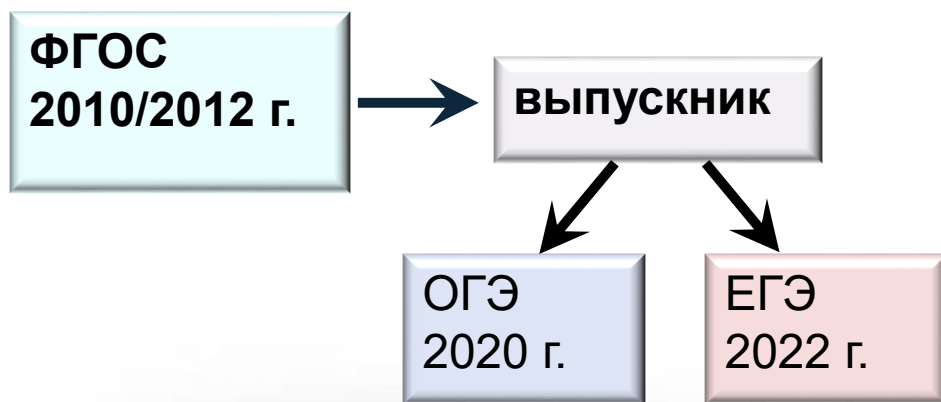
- ! ➤ речь о постепенном включении в экзамен возможности цифровых технологий
- ➤ постепенное наращивание этих возможностей к 2030 г.





# Перспективы 2020-2022 гг.

## Модели ОГЭ и ЕГЭ под ФГОС



### В чем изменения:

- ✓ практико-ориентированный контекст
- ✓ переход от «знаниевой» и фактологической проверки к проверке умений в действии
- ✓ преемственность с действующими экзаменационными моделями

### Планируется:

- 1) **октябрь-ноябрь 2018 г.** – общественно-профессиональное обсуждение перспективных моделей КИМ по 7 предметам
- 2) **2019 г.:**
  - общественно-профессиональное обсуждение остальных моделей КИМ
  - апробация новых моделей КИМ
- 3) **2019-2022 гг.** - переработка Открытого банка заданий ОГЭ и закрытого сегмента банка ЕГЭ



# Перспективы 2019-2022 гг.

## Обязательный ЕГЭ по иностранному языку

ФГОС  
2012 г.



**ГИА** проводится обязательно для всех выпускников по:  
- математике  
- русскому языку  
- **иностранному языку**

### Что происходит и что планируется:

- 1) **2018 г.** – разработка модели ВПР-11 по базовому иностранному языку (письм. часть обязательна, устная – по выбору) на бланках – как прототип ЕГЭ
- 2) **2019 г.** – разработка альтернативной модели ВПР-11 по базовому ин. яз. на компьютере (письменная и устная части обязательны; формат бланк/компьютер по выбору)
- 3) **2020-2021 гг.** – совершенствование модели и проведение ВПР-11 по базовому ин.яз. обязательно для всех 11 классам по предпочтительной модели
- 4) **2022 г.** – введение ЕГЭ по базовому ин.яз. для всех выпускников 11 классов на основе модели ВПР-11



## Перспективы 2019-2022 гг.

### Устное собеседование по русскому языку как допуск к ГИА-9 (ОГЭ)

- разработка модели устного собеседования в течение 2-х лет
- множественные локальные и широкомасштабные апробации
- 2019 г. – введение процедуры в штатный режим

#### АКЦЕНТЫ:

- 1) это не «устная часть» ОГЭ по русскому языку, а самостоятельная процедура допуска к ГИА
- 2) на успешность выпускников влияют не только успехи в освоении русского языка, но и вклад в развитие речевой компетенции всех учебных предметов
- 3) введение устной части в модели КИМ ОГЭ и ЕГЭ пока не планируется!!!



# КОНТАКТНЫЕ ДАННЫЕ

**Ростовский областной центр обработки  
информации в сфере образования  
РЦОИ**

г. Ростов-на-Дону, пр. Ленина, 92  
web-сайт: [www.rcoi61.ru](http://www.rcoi61.ru)  
закрытая часть: <http://lk.rcoi61.ru/>  
e-mail: [rocoiso@rostobr.ru](mailto:rocoiso@rostobr.ru)

*Режим работы:  
понедельник-четверг: 9.00-18.00;  
пятница: 9.00-17.00;  
перерыв: 13.00-14.00.*

**Директор**

Снежко Галина Евгеньевна

тел. **+7(909)4253444, +7(863)2105006**

[gsnezhko@rcoi61.org.ru](mailto:gsnezhko@rcoi61.org.ru)

**Заместитель директора**

Корсунова Елена Федоровна

тел. **+7(863)2105007** [ekorsunova@rcoi61.org.ru](mailto:ekorsunova@rcoi61.org.ru)

**Начальник отдела**

Богданов Валерий Александрович

тел. **+7(863)2105011**

[vbogdanov@rcoi61.org.ru](mailto:vbogdanov@rcoi61.org.ru)

**Начальник отдела**

Назаренко Евгений Анатольевич

тел. **+7(863)2105013**

[enazarenko@rcoi61.org.ru](mailto:enazarenko@rcoi61.org.ru)



ГОСУДАРСТВЕННОЕ БЮДЖЕТНОЕ УЧРЕЖДЕНИЕ РОСТОВСКОЙ ОБЛАСТИ  
«РОСТОВСКИЙ ОБЛАСТНОЙ ЦЕНТР ОБРАБОТКИ ИНФОРМАЦИИ В СФЕРЕ ОБРАЗОВАНИЯ»

**СПАСИБО ЗА ВНИМАНИЕ!**

